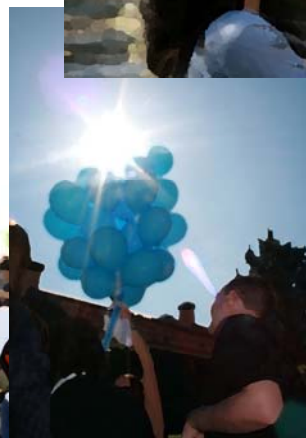




# **MEMORIA 2012**



FEDERACIÓN AUTISMO MADRID



**L**a Federación Autismo Madrid es una entidad sin ánimo de lucro cuya Misión es mejorar la calidad de vida de las personas con trastornos del espectro del autismo (TEA) y de sus familias en la Comunidad de Madrid.



FEDERACIÓN AUTISMO MADRID

La Federación Autismo Madrid funciona gracias a la dedicación y esfuerzo de un amplio equipo de personas. Ese equipo está integrado por los miembros de la Junta Directiva, el personal profesional y el apoyo de voluntarios y profesionales de las entidades integradas en la Federación.

Gracias a todos ellos somos capaces de proporcionar asesoramiento e información especializados, representar ante la sociedad los intereses del colectivo del Autismo y trabajar en la sensibilización necesaria para lograr apoyos para nuestra Misión.



© **Federación Autismo Madrid**

Sede Administrativa:

C/ Moralarzal 55A. 28034 Madrid

Tlf. 910 133 095

[info@autismomadrid.es](mailto:info@autismomadrid.es)

CIF: G82095456

Inscrita en la Sección Segunda del Registro de Fundaciones y Asociaciones de la Comunidad de Madrid con el n.º 345/2.ª



## PRESENTACIÓN DE LA MEMORIA

**L**a Federación Autismo Madrid ha dado pasos muy importantes en este 2012, pasos que hoy os presentamos en esta Memoria y que esperamos que sirva para abrir más, si cabe, la causa de las personas con TEA y sus familias a la sociedad madrileña, de la que tanto necesitamos.

Durante el recorrido de lo que ha supuesto estos trescientos sesenta y cinco días, aparecen los pequeños o grandes logros que entre todos hemos alcanzado: hemos mejorado las jornadas de trabajo sobre salud y los espacios de encuentro para debatir sobre educación o dependencia, ha crecido la calidad en los eventos de sensibilización, logramos más participación en los concursos, llevamos a cabo una exitosa actividad de golf en compañía de empresas y políticos, participamos en una audiencia real, se produjo el despegue definitivo en las redes sociales gracias a nuestra nueva web, el servicio de información y asesoramiento que prestamos con el apoyo de la

Comunidad de Madrid ha seguido creciendo en importancia y contenido con la realización de una Guía sobre trastornos de la alimentación, firmamos

el convenio con la Dirección General de Atención al Paciente...

También hemos dado la bienvenida en este 2012 a un nuevo miembro de la Federación, la Asociación Sumate+A, con lo que seguimos sumando fuerzas en el ámbito del asociacionismo de las personas con TEA y sus familias.

Esa es la razón de ser de una Federación que pretende ser plataforma, punto de unión y trampolín para que nuestra voz se escuche. Las familias y las personas con TEA tenemos un altavoz para decir: queremos estar en la sociedad, queremos ver respetados nuestros derechos, queremos una inclusión real y para ello necesitamos los recursos adecuados. Hacia ello caminamos. ¿Te unes?



### Contenido:

La Federación Autismo Madrid	Pág. 2 a 5
Servicio de Información y Asesoramiento	Pág. 6 a 11
Audiencia de la Princesa D <sup>a</sup> Letizia	Pág. 12 y 13
Comunicación Web	Pág. 14 a 17
Eventos sensibilización	Pág. 18 a 21
Entidades Colaboradoras	Pág. 22 a 23

## Misión, Visión y Valores de Autismo Madrid

**Misión:** Contribuir a la mejora de la calidad de vida de las personas con autismo y sus familias en la Comunidad de Madrid y promover que la atención y la intervención que se les dispense tenga como finalidad: la búsqueda de la felicidad y el bienestar de todas las personas con Trastornos del Espectro del Autismo en el marco de los principios de:

- Máxima autonomía personal
- Normalización
- Igualdad de oportunidades
- No discriminación
- Plena integración social y laboral.

Para ello, se contempla el Trastorno del Espectro Autista con un enfoque positivo, no centrado en las carencias y dificultades sino en las posibilidades y capacidades de cada persona para encontrar la felicidad.

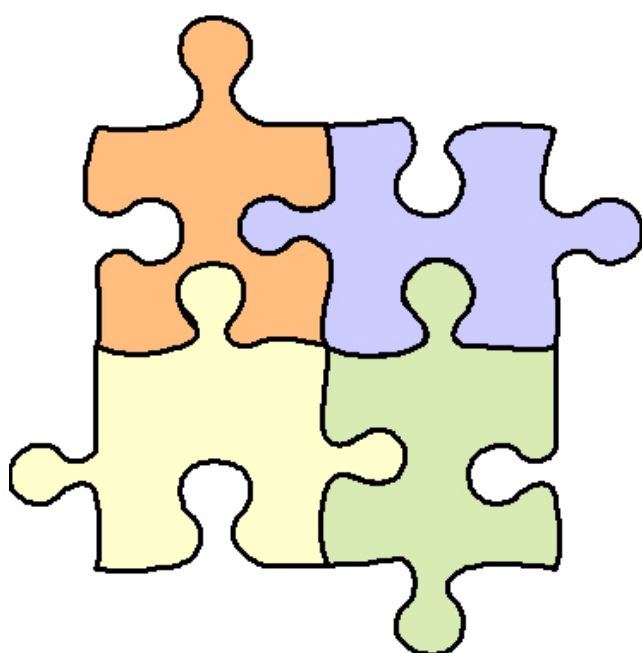
Este enfoque positivo se basa en la convicción de que la mejor inversión que se puede hacer con las personas con TEA es la promoción de la salud física, el bienestar emocional y el desarrollo personal, ya que ello contribuye directamente a la mejora de su calidad de vida.

**Visión:** La Federación Autismo Madrid aspira a ser reconocida como una plataforma de referencia en el apoyo a las personas con Trastorno del Espectro Autista (TEA) y a sus familias en el ámbito de la Co-

munidad de Madrid por su trabajo integrador en las acciones que llevan a cabo las distintas organizaciones miembros y por aportar un valor añadido a esta labor multiplicando los efectos positivos de sus iniciativas.

**Valores:** Los valores que rigen la actuación de la Federación Autismo Madrid para la consecución de su misión son:

- Respeto
- Calidad
- Consenso
- Solidaridad
- Inclusión
- Sensibilización
- Compromiso
- Transparencia



“Autismo Madrid trabaja con el fin de coordinar las tareas y esfuerzos de quienes la conforman en beneficio de las personas con TEA y sus familias”

## Las entidades federadas en Autismo Madrid



ASOCIACIÓN AFANYA-TGD



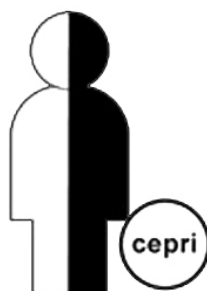
ASOCIACIÓN DE RECURSOS ANTARES



ASOCIACIÓN ARAYA



FUNDACIÓN AUCAVI



ASOCIACIÓN CEPRI



IPP QUINTERO LUMBRERAS



asociación nuevo horizonte  
ASOCIACIÓN NUEVO HORIZONTE



ASOCIACIÓN PROTGD



ASOCIACIÓN SUMATE+A

Nueve entidades conforman la Federación Autismo Madrid.

Nada tiene sentido sin el concurso de padres, madres, familiares, personas con TEA, profesionales, voluntariado, amigos y colaboradores de estas nueve entidades que, cada día, sacan adelante lo mejor de las personas con Autismo, luchando contra dificultades y problemas.

A base de ilusión, trabajo y mucha pasión, la red que han creado estas nueve entidades camina con el objetivo de mejorar la calidad de vida de este colectivo. Asociarse para ser mejores, son ejemplo a seguir.

## Servicio de Información y Asesoramiento

**E**l Servicio de Información, Orientación y Asesoramiento

nació hace ya cuatro años para dar respuesta a la necesidad de sensibilizar a la sociedad sobre los Trastornos del Espectro del Autismo y de unificar y coordinar los recursos existentes en la Comunidad de Madrid. Estos recursos provienen de diferentes áreas que atienden a estas personas: educa-

ción, sanidad, dependencia, ocio y tiempo libre, deporte, empleo y conciliación de la vida familiar.

Un año más y gracias a la colaboración de la Consejería de Asuntos Sociales de la Consejería de la Comunidad de Madrid, durante el año 2012 se ha continuado con el servicio poniéndolo a disposición de toda la ciudadanía, aportando una mayor eficiencia a los recursos existentes.

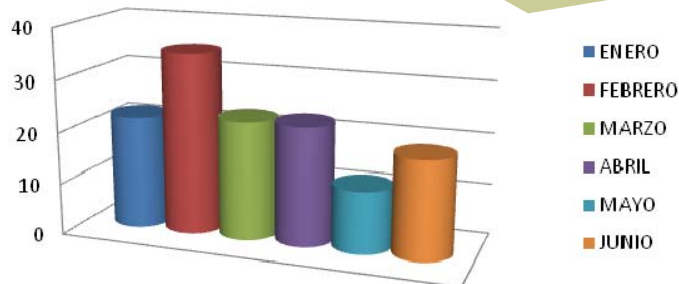


### Objetivo general del Servicio

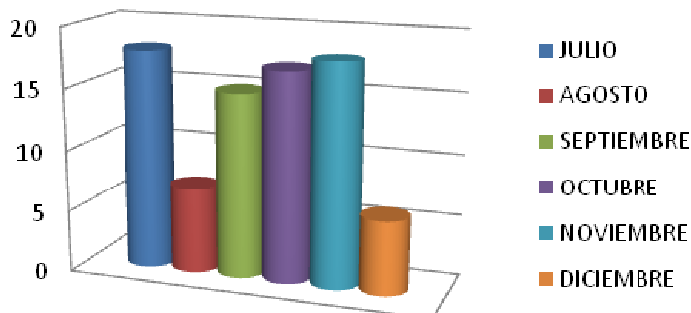
**Informar, orientar y asesorar a las familias, los profesionales y a cualquier persona que lo demande en el área específica de los Trastornos del Espectro del Autismo.**

## Servicio de Información y Asesoramiento

Casos atendidos



Casos atendidos telefónicamente o vía e-mail en el periodo enero-junio: 134



Casos atendidos telefónicamente o vía e-mail en el periodo julio-diciembre: 91

**TOTAL CASOS ATENCIÓN DIRECTA 2012= 225**

**TOTAL CASOS ATENCIÓN DIRECTA 2011= 140**

**EL SERVICIO DE ATENCIÓN DIRECTA SE HA INCREMENTADO EN UN 60,7 %**

**Dos hipótesis** de las razones del **crecimiento** de la demanda en el **Servicio de información y asesoramiento**:

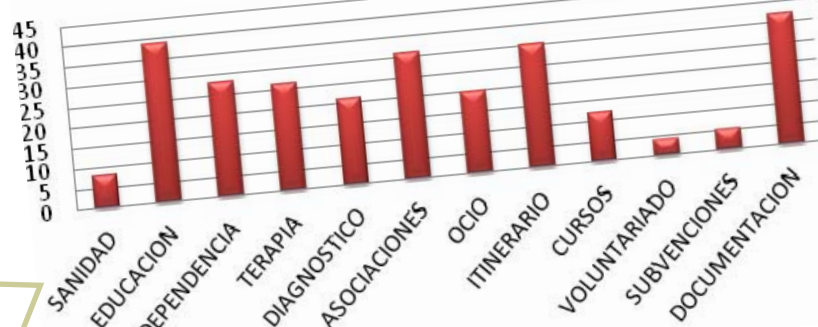
- El Servicio y la propia Federación Autismo Madrid son **más conocidos** por la Sociedad, gracias al trabajo de **sensibilización**, la presencia en **redes sociales**, facebook, twitter, la página **web**,
- El **incremento** en los **diagnósticos** y una mayor **sensibilización** hacia el Autismo incrementa la **preocupación** y la necesidad de información ante la **sospecha** de posibles casos de TEA



## Servicio de Información y Asesoramiento

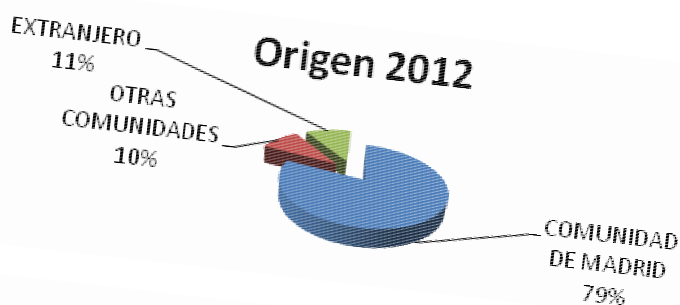
### Principales motivos del uso del Servicio de Información y Asesoramiento

Solicitudes de información 2012



Los aspectos **educativos**, de **dependencia**, el **asociacionismo** y la **documentación** necesaria para trámites burocráticos son los asuntos que originan más frecuentemente el uso del servicio

Atendiendo al origen de los demandantes del Servicio, casi un 80% proceden de la Comunidad de Madrid, por lo que es un servicio muy localizado en nuestra Comunidad. La vía de acceso más frecuente (59%) es el correo electrónico, seguida del teléfono (40%), siendo la consulta presencial apenas existente (1%).



Vía de acceso 2012



EMAIL  
TELÉFONO  
VISITA A LA FAM



### GUÍA DE TRASTOR- NOS DE LA ALIMENTA- CIÓN EN PER- SONAS CON TEA

Esta Guía ha sido elaborada por María Baratas, psicóloga de la Federación; Lucía Villalba, nutricionista y voluntaria; y Nuria Hernando, experta en problemas de alimentación en niños con TEA.

La publicación trata de ofrecer una base de conocimientos teórico-prácticos necesarios para abordar con éxito los problemas de alimentación que con frecuencia se asocian a niños y niñas con TEA., un problema que preocupa cada vez más a las familias.

Esperamos que la Guía se publicará en formato electrónico en el transcurso de 2013



La Guía fue presentada en la III Jornada de Autismo y Salud, en junio de 2012, así como en las jornadas sobre trastornos de alimentación en personas con TEA organizadas por ATTEM en Valencia

**Cómo debe ser una correcta alimentación**

Alimentos	Consumo
Agua	6-8 vasos/día
Pan	Siempre en comida y cena
Aceite de oliva	3-6 raciones/día
Frutas y verduras	5 raciones/día
Lácteos	2-4 raciones/día
Arios, patatas, pasta o cereales	2-3 raciones/día
Pescado	4 raciones/semana
Carnes	3-4 raciones/semana
Huevos	3 raciones/semana
Legumbres	2 raciones/semana
Azúcares, dulces, bebidas azucaradas	Consumo limitado
Grasas animales, embutido, bollería	Consumo limitado

Estreña NAOE: Estrategia para la Nutrición, Actividad Física y Prevención de la Obesidad dirigida especialmente a niños y jóvenes.

### III JORNADA SANIDAD Y AUTISMO

**P**or tercer año consecutivo la Federación Autismo Madrid organizó el ocho de junio una interesante Jornada de Sanidad y Autismo, en colaboración con el Hospital Gregorio Marañón (programa AMI-TEA) y el CERMI Madrid, y con el soporte de la Comunidad de Madrid (Consejerías de Sanidad y Asuntos Sociales), en torno a las señales del Autismo, el itinerario a seguir para su diagnóstico y las experiencias de los distintos actores que en ello intervienen.



“El Autismo te habla, sigue las señales”, en el aula Materno-Infantil del Hospital Gregorio Marañón, tuvo como objetivos:

-Informar y sensibilizar sobre la importancia de los indicadores para la detección e intervención temprana

-Determinar el itinerario que debe realizar en la Comunidad de Madrid unos padres ante los indicios en su hijo de un posible TEA

-Diferenciar el Diagnóstico Clínico del Diagnóstico Psicopedagógico y cómo se complementan

- **125 PARTICIPANTES**
- **10 PONENTES**
- **EN COLABORACIÓN CON EL CERMI MADRID, LAS CONSEJERÍAS DE ASUNTOS SOCIALES Y SANIDAD, Y EL EQUIPO DE AMI-TEA**

### III JORNADA SOBRE AUTISMO MADRID SUR

**C**onocer la importancia del asociacionismo para la defensa de los derechos, reflexionar sobre la importancia de una adecuada Atención Temprana, e identificar ejemplos de buenas prácticas en la intervención con la infancia afectada por los TEA, fueron los objetivos de esta III Jornada, organizada el 12 de diciembre en Alcorcón.



Quedó clara la importancia de los apoyos, coordinados y dirigidos a la persona, con un planteamiento individualizado, personalizado, integral y de futuro. La calidad de vida de las personas como un objetivo primordial de la intervención, además de la calidad de la intervención.



- **150 PARTICIPANTES**
- **12 PONENTES**
- **ORGANIZADO CON EL TRABAJO DE LAS ASOCIACIONES PROTGD, AFANYA TGD Y SUMATE+A**
- **EN COLABORACIÓN CON EL AYUNTAMIENTO DE AL-CORCÓN**



## Audiencia de S.A.R. la princesa de Asturias

**D**entro de los actos para conmemorar el Día Mundial de Concienciación sobre el autismo, doce personas con autismo de diferentes edades, acompañados por sus padres y cuidadores profesionales, fueron recibidas el 30 de marzo por Su Alteza Real, la Princesa D<sup>a</sup> Letizia en el Palacio de la Zarzuela, junto con una representación de las diferentes entidades que componen Autismo Madrid.



Las personas con Autismo tienen el derecho a vivir una vida digna y feliz, con los recursos y apoyos necesarios para ello.



Debemos trabajar más en los diagnósticos de detección precoz y la atención temprana. Necesitamos nuevos servicios para una población que está creciendo y que se diversifica.



Las personas con Autismo y sus familias creemos en los valores de una Sociedad inclusiva, Además, esa vida debe transcurrir en el interior de la Sociedad, incluidos, y no a un lado.



## Audiencia de S.A.R. la princesa de Asturias



**D**oña Letizia saludó una a una a las personas con TEA que asistieron a la audiencia y a los representantes de la Federación, posando junto a todos ellos para los medios gráficos antes de conversar con nosotros a puerta cerrada.

Durante la audiencia, celebrada en la sala Magnolias, la Princesa demostró su voluntad de mantenerse implicada activamente en el apoyo a nuestro colectivo. Nos animó a crear redes que conecten las asociaciones de familias con el mundo científico y reclamó un “compromiso solidario” a las instituciones y al conjunto de la sociedad para garantizar la verdadera inclusión de las personas con TEA.

## Comunicación y web



[www.autismomadrid.es](http://www.autismomadrid.es)



Presentamos a continuación los principales indicadores que reflejan el excelente comportamiento de esta herramienta de contacto, información y asesoramiento en materia de TEA que gestionamos en la Federación Autismo Madrid:

visitas	páginas vistas	visitantes exclusivos	páginas por visita	duración media de la visita	porcentaje de visitas nuevas
194.246	359.846	127.528	1,85	00:01:52	64,31%



Si prestamos atención al origen de las visitas en nuestra web, vemos que el más importante foco de entrada son las redes sociales, en concreto facebook:

Fuente	Origen	Nº visitas
1.	visitas desde facebook (general)	65.588
2.	visitas desde google (general)	61.778
3.	visitas directas	21.324
4.	visitas facebook móvil	19.309
5.	visitas desde twitter	8.979
6.	visitas desde google.es	1.009
7.	visitas desde babylon.com (traductores)	687
8.	visitas desde la web <a href="http://www.autismo.35webs.com">www.autismo.35webs.com</a>	559
9.	visitas desde yahoo	525
10.	visitas desde la propia web de autismo madrid	413

Comprobemos ahora la evolución en el seguimiento de nuestras informaciones en la página web, con respecto a los datos del año anterior (2011):

EVOLUCIÓN DE LAS VISITAS EN LA WEB DE AUTISMO MADRID						
TOTALES	Páginas Visitadas			Visitas a la web		
	Año 2011	Año 2012	% de crecimiento	Año 2011	Año 2012	% de crecimiento
	190.698	359.846	188%	80.218	194.246	242%

Con un aumento de casi el 200% en las páginas visitadas y un aumento del 250% en las visitas a la web, el objetivo de incrementar la información, la sensibilización y la prestación de un servicio de calidad ¡¡está conseguido!!

País/territorio	Visitas	% Visitas
1. España	135.485	69,75%
2. México	11.534	5,94%
3. Argentina	9.453	4,87%
4. Chile	5.348	2,75%
5. Venezuela	4.989	2,57%
6. Estados Unidos	4.170	2,15%
7. Colombia	3.720	1,92%
8. Perú	3.645	1,88%

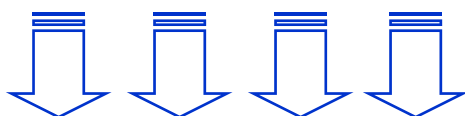
Si atendemos al origen de las visitas a nuestra página web [www.autismomadrid.es](http://www.autismomadrid.es), veremos que el 70% corresponde a visitas en nuestro país y el 30% restante a otros países, sobre todo de América Latina.



## Comunicación y web



usuarios 1 de enero de 2012: **4.808**  
usuarios 31 de diciembre de 2012: **8.901**



El crecimiento de personas que nos siguen a través de las noticias que publicamos en facebook se ha incrementado en un 185% durante 2012, lo cual nos indica igualmente la importancia que ha alcanzado este medio para contactar con personas en busca de información y de asesoramiento en cuestiones vinculadas a los TEA.



El número de personas que en un año han visto cualquiera de las publicaciones de nuestra página (contando las visitas diarias) alcanza 1.156.651 de visitas (incluye amigos de amigos). Alrededor de 3.000 personas al cabo del día ven alguna de las publicaciones que colocamos en nuestro muro, fotos, vídeos, historias, etc..

Comprometidos con la  
la Comunidad de Madrid

[www.autismo.org](http://www.autismo.org)



Organización sin ánimo  
La Federación Autismo  
organizaciones de perso  
Autista de la Comunidad

Información



Algunos datos importantes de esta red social de lo que ha supuesto su evolución durante 2012. Twitter nos mantiene en contacto con nuestros seguidores, sobre todo del mundo asociativo y político:



## Torneo de Golf “Madrid por el Autismo-John Deere”

**E**l 23 de octubre se celebró el I Torneo de Golf “Madrid por el Autismo-John Deere” en el que quedó patente la inclusión social y la adaptación de las personas con autismo a través del deporte.

Un total de setenta y dos jugadores, una docena de empresas colaboradoras (la principal, John Deere, junto con Iberdrola, Grupo Arturo, Fluor, Deloitte, Credit Suisse, Castellana Golf, Fundación ONCE o Grupo Alentis), voluntarios, miembros de las entidades federa-



das, amigos... todo este capital humano se dio cita ese día para demostrar que la discapacidad y el autismo no debe ser una barrera para la inclusión social.

En este evento pudimos demostrar lo ne-

cesario que es incluir a las personas con discapacidad en la sociedad. Fue una jornada marcada por la solidaridad de los asistentes, de las empresas patrocinadoras y por el afán y alegría de las personas con discapacidad que disfrutaron con el Torneo.

Se demostró que, con un poco de paciencia y predisposición hacia los demás, el deporte del golf es completamente compatible con las personas con discapacidad. El equipo que resultó vencedor contaba entre sus filas con una persona con autis-



## Torneo de Golf “Madrid por el Autismo-John Deere”



mo y con discapacidad intelectual severa, Rafa Ballester, el cuál dejó boquiabiertos a todos los asistentes con su buen hacer con los palos de golf.

En este evento contamos también con la presencia de Eduardo Vegas, tetracampeón de España de Golf para discapacitados intelectuales, que sorprendió con su técnica y saber sobre este deporte.

Desde aquí queremos agradecer la presencia de personas con discapacidad procedentes del Golf Adaptado de la Fede-

ración de Golf de Madrid, así como a la Administración que nos apoyó con la presencia del Consejero de Asuntos Sociales, Jesús Fermosel, y el Director General de Políticas de Discapacidad del Ministerio de Sanidad, Servicios Sociales e igualdad, Ignacio Tremiño, y el

apoyo indispensable del Ayuntamiento de Madrid quien cedió gratuitamente el espacio del Club de Campo, a quienes también queremos agradecer su colaboración.

Si apoyamos e incentivamos la inclusión social, las personas con discapacidad pueden desarrollar su potencial de la misma manera que el resto de las personas, mejorando así su calidad de vida y ayudando a alcanzar el objetivo de nuestra Federación: la felicidad de las personas con TEA y sus familias.





## Día Mundial de Concienciación sobre el Autismo

Como en años anteriores, la Federación Autismo Madrid organizó en Las Rozas, con el apoyo de la Asociación Nuevo Horizonte, la fiesta de celebración del Día Mundial de Concienciación sobre el Autismo 2012.

La secretaria de Estado de Empleo, Engracia Hidalgo; el viceconsejero de Familia y Asuntos Sociales, Manuel Beltrán; y el alcalde de Las Rozas, José Ignacio Fernández Rubio, participaron en los actos organizados con motivo de la celebración es-

tablecida por Naciones Unidas para visibilizar la necesidad de ayudar a la mejora de las condiciones de vida de los niños, niñas y personas adultas que sufren este trastorno.

La jornada, en la que también estuvieron



juegos, talleres sencillos, baile, música, disfraces y expresión plástica) ofrecida por las entidades participantes y una feria de artesanía con exposición y venta de productos elaborados por las personas con autismo de las diferentes asociaciones y entidades.



presentes la secretaria de CERMI, Leonor Pérez, la presidenta de la Federación Autismo Madrid, Dolores Enrique, y el presidente de la Asociación Nuevo Horizonte, Manuel Nevado, incluyó una exhibición de actividades (deporte, expresión,

PROGRAMA	
Hora	Actividad
10:30	Llegada y concentración de participantes en el Polideportivo Dehesa de Navalcarbón (Las Rozas)
11:00	Inicio de las diferentes actividades
<div> <div> <b>Feria de Actividades</b>                      Actividades dinamizadas por las entidades participantes: actividades deportivas, deporte, expresión, juegos, talleres sencillos, baile, música, disfraces, expresión plástica                 </div> <div> <b>Feria de Artesanía</b>                      Exposición y venta de productos elaborados por las personas con autismo de las diferentes entidades participantes en el evento                 </div> </div>	
12:30	Acto Institucional
<ul style="list-style-type: none"> <li>Visita del Consejero de AA.SS. y acompañantes a las distintas actividades</li> <li>Entrega de los Reconocimientos Federación Autismo Madrid 2012</li> <li>Lectura de Manifiesto por parte de las personas con TEA y sus organizaciones</li> <li>Discursos Institucionales</li> <li>Suelta de globos por el Autismo</li> </ul>	
13:30	Aperitivo con los invitados al acto



### Participación en la II Convocatoria de Premios de la Fundación Inocente a los famosos más solidarios.

**L**a actriz Carolina Bang fue la abandonada de nuestro video mostrando su apoyo a la Federación Autismo Madrid y al servicio de Información, Orientación y Asesoramiento. En él los protagonistas fueron los niños y jóvenes con TEA de las familias a las que representamos. El video fue votado y seguido por miles de personas, llegando el autismo de esta forma a muchas personas más y consiguiendo además un premio económico por esta causa.

FUNDACIÓN  
**INOCENTE**  
INOCENTE



### Organización del II Concurso de relatos "Cuéntame el Autismo".

**T**ras la gran aceptación, participación e interés mostrado por familiares, profesionales, y amigos de personas con autismo en la I Edición del concurso y también por el libro publicado

posteriormente "Cuéntame el autismo" donde se recogía todos los relatos presentados, se organizó una segunda edición del concurso. Numerosas personas participaron contándonos sus historias vividas con las personas con autismo, través de la página web se publicaron todos los relatos con el ánimo de que esas experiencias llegaran a cuanta más gente mejor.



## Entidades y organismos colaboradores

**E**s difícil no dejarnos a nadie cuando se trata de agradecer la colaboración y apoyos que hemos recibido en este 2012.

Con orgullo y alegría intentamos plasmar aquí todas aquellas entidades que han estado a nuestro lado.

¡¡GRACIAS A TODAS!!

### Administración Pública



Consejería de  
Asuntos Sociales



Consejería de  
Educación, Juventud  
y Deporte



Asamblea de Madrid

Comisión Permanente no Legislati-  
va para las Políticas Integrales de la  
Discapacidad

Grupos Políticos: PP, PSOE, IU, UPyD



Hospital General Universitario  
Gregorio Marañón

PROGRAMA AMI TEA

Consejería de Sanidad



Ayuntamiento de Madrid



Ayuntamiento de Alcorcón



Ayuntamiento de  
Las Rozas

### Plataformas



Confederación Autismo España



CERMI-Comunidad de Madrid

## Entidades y organismos colaboradores

### Fundaciones y entidades sociales



Fundación  
Orange



FUNDACIÓN  
**INOCENTE**  
INOCENTE



**Caritas**

Parroquia Ntra. Sra.  
de las Nieves  
(Mirasierra)



Federación  
Madrileña de Golf  
Comité Golf Adaptado

### Empresas



**IBERDROLA**



**SANCHEZ  
ROMERO**  
SUPERMERCADOS  
DESDE 1954

**CASTELLANA  
GOLF**  
www.castellanagolf.com

**FLUOR®**



**LEXMARK™**

**la nuez**  
producciones  
audiovisuales

**CREDIT SUISSE**

**Deloitte.**

GRUPO  
**ALENTIS**



**JOHN DEERE**

### Universidades, Centros Educativos



**CEU**  
Universidad  
San Pablo



Universidad  
Rey Juan Carlos

## FEDERACIÓN AUTISMO MADRID

Sede Social: C/ Guadiana 38. 28224 Pozuelo de Alarcón  
(Madrid)

Sede Administrativa: C/ Moralarzal 55A. 28034 Madrid

[www.autismomadrid.es](http://www.autismomadrid.es)—[info@autismomadrid.es](mailto:info@autismomadrid.es)

Tlf. 910 133 095 / 695 583 253



FEDERACIÓN AUTISMO MADRID